

ADRODDIAD I GYD-BWYLLGOR CORFFOREDIG Y GOGLEDD

24 Mawrth 2023

TEITL: Adnoddau i swyddogaethau statudol
AWDUR: Alwen Williams, Prif Weithredwr dros dro y CBC

1. PWRPAS YR ADRODDIAD

1.1. Mae'r adroddiad yn nodi ac yn ceisio cymeradwyaeth ar gyfer model cyflawni'r Cyd-bwyllgor Corfforedig (CBC) ar gyfer swyddogaethau statudol, 'dyletswyddau ar unwaith' a ragnodir yn y ddeddfwriaeth, y bwriedir eu cyflwyno trwy'r CBC, ac sy'n dechrau yn 2023.

2. Y PENDERFYNIAD A GEISIR

2.1. Bod y Cyd-bwyllgor Corfforedig yn cymeradwyo'r strwythur staffio cychwynol a nodir yn **Atodiad 2**.

2.2. Bod y Cyd-bwyllgor yn dirprwyo awdurdod i Brif Weithredwr dros dro y CBC, mewn ymgynghoriad â Gwasanaeth Adnoddau Dynol Cyngor Gwynedd, ac yn unol â Datganiad Polisi Tâl y Cyd-bwyllgor Corfforedig, ac mewn perthynas â'r swyddi Cynllunio a Thrafnidiaeth i:

- Cwblhau'r Swydd Ddisgrifiadau angenrheidiol ar gyfer y swyddi
- Cadarnhau'r raddfa cyflog sydd wedi'i harfarnu
- Hysbysebu a recriwtio i'r swyddi

2.3. Bod y Cyd-bwyllgor yn cymeradwyo trosglwyddo'r gyllideb staffio trafndiaeth sy'n weddill sy'n cyfateb i 1 x Swyddog Trafnidiaeth FTE a gymeradwywyd ym mis Ionawr i gostau sy'n gysylltiedig â gofynion ymgynghorol y broses Cynllunio Trafnidiaeth Ranbarthol.

2.4. Bod y Cyd-bwyllgor Corfforedig yn derbyn papur yn y dyfodol i argymhell opsiwn a ffefrir er mwyn cyflawni swyddogaeth 'Llesiant Economaidd', a fydd yn cynnwys yr opsiwn i drosglwyddo staff sy'n gysylltiedig â Swyddfa Portffolio gyfredol Uchelgais Gogledd Cymru.

3. Y RHESYMAU DROS Y PENDERFYNIAD

3.1. Mae Llywodraeth Cymru eisoes wedi dechrau ymgynghoriad cychwynol ar Ganllawiau Statudol ar gyfer y cynlluniau statudol a fydd yn arwain at amserlen gweithredu. Bellach mae'r Cyd-bwyllgor Corfforedig angen capasiti staff proffesiynol i ymateb yn briodol ac arwain yng nghyswllt dyletswyddau Trafnidiaeth a Chynllunio statudol.

3.2. Mae angen i'r Cyd-bwyllgor Corfforedig sefydlu'r model ar gyfer darparu capasiti staff er mwyn cyflawni ei swyddogaethau statudol.

4. CEFNDIR AC YSTYRIAETHAU PERTHNASOL

- 4.1. Yn unol â rheoliadau Llywodraeth Cymru, mae gan y pedwar Cyd-bwyllgor Corfforedig yng Nghymru dair swyddogaeth gychwynol i'w cyflawni gan y CBC, ac mae dwy ohonynt yn orfodol. Mae'r adroddiad hwn yn canolbwyntio ar y ddwy swyddogaeth orfodol yn unig sydd bellach mewn grym:
- rhaid i'r CBC baratoi, monitro, adolygu a diwygio Cynllun Datblygu Strategol rhanbarthol.
 - rhaid i'r CBC ddatblygu Cynllun Trafnidiaeth Ranbarthol gyda pholisïau ar gyfer trafndiaeth ranbarthol a sicrhau ei fod yn cael ei adolygu.
- 4.2. Yn wahanol i drefniadau traddodiadol cyd-bwyllgorau, mae'r CBC yn gorff statudol ar wahân sy'n uniongyrchol ddarostyngedig i ystod o ofynion deddfwriaethol llywodraeth leol ac mae ganddo'r statws cyfreithiol i gyflogi staff, mynd i mewn i gontractau a dal asedau.
- 4.3. Mae'r amserlen i gyflawni'r 'dyletswyddau ar unwaith' hyn yn parhau i fod yn heriol. Mae Llywodraeth Cymru eisoes wedi dechrau ymgynghoriad answyddogol ar ganllawiau'r Cynllun Trafnidiaeth Ranbarthol gyda swyddogion proffesiynol.
- 4.4. Sefydlwyd y model llywodraethu democrataidd ar ffurf dau is-bwyllgor maes pwnc. Mae'r papur hwn yn ymwneud â darparu cymorth proffesiynol ar gyfer y naill swyddogaeth a'r llall.

5. YSTYRIAETHAU

- 5.1. Mae'r papur opsiynau yn **Atodiad 1** yn amlinellu opsiynau ymarferol sydd ar gael i'r CBC er mwyn cefnogi a gweithredu ei swyddogaethau cyfreithiol yn iawn.

a) Gwneud Dim

- O ystyried bod y CBC wedi'i sefydlu a bod ganddo ddyletswyddau statudol i gyflawni Cynllun Datblygu Strategol a Chynllun Trafnidiaeth Ranbarthol, nid oes opsiwn 'Gwneud Dim' ar gyfer y ddwy swyddogaeth hon, ac nid yw 'gwneud dim' wedi'i adolygu ymhellach.

b) Cytundeb lefel gwasanaeth gydag 'Awdurdod Arweiniol'

- Mae strwythurau llywodraethu, rheoli a chefnogi ynghyd ag arbenigedd mewn trafndiaeth a chynllunio eisoes yn bodoli o fewn awdurdodau lleol. Fodd bynnag, mae gennym her wirioneddol o gapasiti adnoddau ar draws holl swyddogaethau llywodraeth leol, gydag awdurdodau lleol yn dweud eu bod yn cael trafferth recriwtio a chadw'r sgiliau sydd eu hangen, yn benodol ym maes Trafnidiaeth a Chynllunio.
- Gallai'r opsiwn hwn arwain at (neu gellid ystyried fod ganddo) ogwydd sirol a/neu bwysau gwleidyddol gan y gwleidyddion yn ardal yr awdurdod lleol os yw'r holl staff sy'n datblygu cynlluniau rhanbarthol wedi'u lleoli a'u rheoli o fewn un Cyngor yn unig.
- Yn yr un modd, gall blaenoriaethau lleol 'eraill' dynnu sylw swyddogion o ddyletswyddau'r CBC.

- Byddai swyddogion yr Awdurdod Arweiniol yn gwasanaethu'r CBC a'i ofynion, felly byddai'r CBC yn dal i fod angen penodi i rolau Swyddog Arweiniol ("cleient deallus") a byddai angen i staff eraill gael eu neilltuo / recriwtio i'r CBC.
- Gyda gwendidau yn gorbwysu'r cryfderau, nid oedd canlyniadau'r arfarniad opsiynau o blaid yr opsiwn i gymryd rhan mewn cytundebau lefel gwasanaeth gydag awdurdod arweiniol.

c) Recriwtio i swyddi a gyflogir yn uniongyrchol drwy'r CBC

- Mae'r opsiwn hwn yn caniatáu dull rhanbarthol go iawn, gan greu tîm rhanbarthol diduedd sy'n canolbwyntio ar gyflawni swyddogaethau'r CBC. Mae'n galluogi i'r tîm ganolbwyntio'n llwyr ar gyflawni ei swyddogaethau yn rhanbarthol, a pheidio â chael eu tynnu gan weinyddiaeth dydd i ddydd awdurdodau lleol.
- Mae'n creu didueddrwydd go iawn i'r rhanbarth, drwy beidio â chael ei 'letya' o fewn awdurdod lleol a gweithio heb dynnu sylw gwleidyddol ar lefel lleol, gan ddarparu fframwaith ar gyfer cydweithio ar lefel rhanbarthol.
- Yn agor mynediad i bwl recriwtio ehangach a gallai ymateb i ostyngiadau staff ar lefel lleol.
- Yn osgoi beichiau ychwanegol i staff yr awdurdodau lleol, a chaniatáu iddynt barhau i ganolbwyntio ar elfen gyflawni lleol eu rolau.
- Fodd bynnag, nid yw'r opsiwn hwn yn dod heb ei heriau, wedi'u canoli'n bennaf o gwmpas yr angen i ddechrau tîm newydd, ac fel tîm "newydd", efallai na fyddai ganddynt wybodaeth lleol am drafnidiaeth/cynllunio ar draws y rhanbarth, gall hyn gymryd amser ac ymdrech i'w ddatblygu (gyda chefnogaeth gan yr ALLau).
- Amlygodd yr arfarniad opsiynau hefyd y bygythiad o oedi wrth recriwtio oherwydd yr angen i greu strwythurau, ac yn wir mae'r broses recriwtio ei hun yn amlygu nad yw'r opsiwn hwn yn 'ateb cyflym', ac felly'n pwysleisio ymhellach os mai hon yw'r ffordd ymlaen a ffefrir, bod angen gweithredu i symud ymlaen yn gyflym.
- Er bod cryfderau a gwendidau ar gyfer yr opsiwn hwn yn gyfartal o ran nifer, mae'r cyfleoedd a grëir o ran dull rhanbarthol diduedd a chyfleoedd mwy hirdymor yn rhoi pwysau cryfach o blaid recriwtio'n uniongyrchol i'r CBC.

d) Cyflogi Ymgynghorwyr

- Bydd angen comisiynu cefnogaeth ymgynghorol ar gyfer y Cynllun Trafnidiaeth Rhanbarthol a'r Cynllun Datblygu Strategol yn ystod y gwaith o'u datblygu. Roedd yr opsiwn hwn yn golygu adolygu p'un a fyddai'r dasg yn ei 'chyfanrwydd' yn gwarantu defnyddio ymgynghorwyr.
- Byddai'r opsiwn hwn yn darparu didueddrwydd a byddai'n lleihau'r tebygolrwydd o golli staff allweddol o awdurdodau lleol i'r CBC a gwaith y CBC.
- Mae'n rhoi cyfle i ni (yn ddibynnol ar gaffael) ddod â'r arbenigedd sydd ei angen i mewn yn gyflym i gyflawni allbwn y swyddogaeth ac ni fyddai angen strwythurau rheoli newydd (oni bai am rôl y cleient).

- Fodd bynnag, gallai sefydlu'n gyflym fod ar draul unrhyw waith diilynol fod ar gost ychwanegol i'r CBC, tra bod Llywodraeth Cymru yn parhau i fireinio'r briff; ac mae'r gofyn yn parhau o ran penderfynu pwy sy'n cydlynu gwaith unrhyw ymgynghorwyr. Byddai'n dal i fod angen cleient deallus proffesiynol o fewn y CBC neu awdurdod lleol i gomisiynu a chontractio.
- Ar ben hynny, mae hwn yn opsiwn cost uchel iawn, ar draws Trafnidiaeth a Chynllunio yn benodol. Os yw'r 'briff' yn un diffiniedig, yna byddai unrhyw ychwanegiadau yn golygu cost ychwanegol, gan fod gan ymgynghorwyr allanol ysgogiad ffi/elw hefyd.
- Mae gorddibyniaeth ar ymgynghorwyr yn gallu golygu colli arbenigedd, cynaliadwyedd, ac olyniaeth o fewn y rhanbarth, a bydd manteision economaidd cyflogi staff proffesiynol o fewn y rhanbarth yn cael eu colli. Byddai'n dal i fod angen dibyniaeth ar Swyddogion i wirio'r gwaith a llywio'r ymgynghorydd.
- Gyda diffyg 'ymrwymiad' yn yr hir dymor a'r bygythiad y gallai'r tendr llwyddiannus ddod gan gwmni heb unrhyw wybodaeth leol go iawn a dim ymrwymiad go iawn i'r weledigaeth ar gyfer y rhanbarth, nac yn wir yn genedlaethol i Gymru.
- Ni roddodd canlyniadau'r arfarniad opsiynau yr opsiwn o ymgynghorwyr yn ymgymryd â gwaith y swyddogaeth yn ei chyfanrwydd fel yr opsiwn a ffefir, fodd bynnag, fe wnaeth godi y gallai fod cyfle am fodel hybrid o recriwtio tîm craidd isafswm a chymorth ymgynghorol. Mewn gwirionedd, y dull hwn a ffefir sydd wedi'i amlygu ar gyfer y swyddogaeth Trafnidiaeth. Gall ymgynghorwyr fynd i'r afael â'r angen am arbenigedd, tra gallai cydlynu, gwybodaeth leol, cleient deallus a chynaliadwyedd gael eu cynnal drwy'r tîm craidd.

5.2. Ar wahân i'r gofynion uniongyrchol i ddechrau cyflawni'r swyddogaethau Cynllunio a Trafnidiaeth, mae angen rheoli'r swyddogaethau statudol hynny a'i staff; disgwyliadau'r CBC a Llywodraeth Cymru. Ar hyn o bryd, dim ond cytundeb ar sail ran amser sydd i'r Prif Weithredwr Dros Dro ar gyfer y CBC. Byddai'r Rheolwr Swyddogaethau Statudol yn rheoli'r swyddogaethau hyn yn ogystal â chefnogi'r Prif Weithredwr wrth barhau i ddatblygu a siapia'r CBC ar gyfer y rhanbarth. Mae'r rôl wedi'i hadnabod i fod yn unol â rôl y Pennaeth Gweithrediadau sy'n rhan o Uchelgais Gogledd Cymru, bydd hyn yn cefnogi strwythur staffio gyffredinol, hir-dymor y CBC yn y dyfodol ac yn lleddfu trosglwyddo swyddogaethau'r Bwrdd Uchelgais yn y dyfodol.

5.3. Mae sgôp gychwynnol y Canllawiau Cynllunio Trafnidiaeth Rhanbarthol (RTP) yn dangos y dylid diwygio'r dybiaeth wreiddiol o 2 x Swyddogion Trafnidiaeth FTE. Credir y gellir gwneud rhannau allweddol o'r broses hon trwy benodi ymgynghorwyr i wneud y gwaith hwn. I grynhoi, mae hyn oherwydd bod y gwaith o baratoi Cynllun Trafnidiaeth Rhanbarthol yn ragnodol iawn ac yn nhermau amserlen, yn broses gymharol gryno. Unwaith y bydd y Cynllun wedi'i fabwysiadu ni fyddai lefel y gwaith fyddai ei angen i'w adolygu yn cyfiawnhau cadw tîm llawn i gefnogi'r swyddogaeth hon. Er hynny, bydd yr angen i recriwtio Uwch Swyddog Trafnidiaeth ar unwaith i weithredu fel Arweinydd RTP y CBC ar gyfer y rhanbarth yn parhau; darparu cyngor technegol, rheoli a monitro gwaith yr ymgynghorwyr, cefnogi'r is-bwyllgor, gweithredu fel y pwynt cyswllt ar gyfer trafndiaeth rhanbarthol ar draws partneriaid, monitro ac adolygu'r Cynllun Trafnidiaeth Rhanbarthol terfynol a chefnogi'r rhanbarth i gael cyllid trafndiaeth a phrosiectau er mwyn cyflawni yn erbyn y cynllun a gymeradwyir.

- 5.4. Proses pum mlynedd yw Cynllunio Datblygiad Strategol (SDP), rhagwelir y bydd angen i Gyd-bwyllgorau Corfforedig Cymru gymeradwyo eu Cynlluniau Datblygu Strategol rhwng 2028 a 2030. Ar draws y rhanbarth ar hyn o bryd mae gennym Gynlluniau Datblygu Lleol ar wahanol bwyntiau yn eu cylch bywyd. Rhagwelir mai'r iteriad cyntaf o'r Cynllun Datblygu Strategol fydd dod â'r Cynlluniau Datblygu Lleol hynny at ei gilydd. Bydd angen i'r gwaith ddechrau yng nghyfnod 23/24 i recriwtio'r Uwch Swyddog Cynllunio i'r swydd er mwyn gweithredu fel Arweinydd SDP y CBC ar gyfer y rhanbarth, gan ymgynghori ar ganllawiau gan Lywodraeth Cymru a mapio'r rhaglen waith sydd ei hangen i ddiwallu anghenion y Cynllun Datblygu Strategol.
- 5.5. Yn hanesyddol, mae recriwtio i'r swydd o fewn Cynllunio a Thrafnidiaeth wedi bod yn heriol ar draws y rhanbarth. Mae angen dechrau prosesau recriwtio yn syth, yn enwedig o ystyried yr amserlen o 12 mis i ddatblygu Cynllun Trafnidiaeth Ranbarthol.

6. GOBLYGIADAU ARIANNOL

- 6.1. Fe wnaeth cyfarfod y CBC ar 13 Ionawr gymeradwyo darpariaeth gyllidebol ar gyfer recriwtio 3 x staff Cynllunio FTE a 2 x staff Trafnidiaeth FTE, a'u costau cysylltiedig. Ni cheisir cyllideb ychwanegol ar y pwynt hwn.

7. GOBLYGIADAU CYFREITHIOL

- 7.1. Daeth Rheoliadau Cyd-bwyllgorau Corfforedig y Gogledd (Cymru) 2021 â'r swyddogaethau statudol y cyfeirir atynt yn y cytundeb i rym. Mewn perthynas â'r Cynllun Datblygu Strategol a'r Cynllun Trafnidiaeth Ranbarthol mae hyn yn gosod y ddyletswydd statudol i baratoi a mabwysiadu'r cynlluniau hyn yn nwylo'r CBC. Llywodraeth Cymru fydd yn rheoli'r union weithredu a'r amseroedd yn y pen draw ac mae'r broses a'r drafodaeth honno bellach wedi dechrau. Felly, mae angen i'r CBC ddechrau mynd i'r afael â sut y bydd yn darparu adnoddau i gyflawni'r swyddogaethau hyn a'r gweithdrefnau a'r amserlenni cysylltiedig y bydd angen cydymffurfio â nhw mewn perthynas â'r materion hyn sydd o fudd sylweddol i'r cyhoedd.

8. ASESIAU EFFAITH

8.1. Deddf Cydraddoldeb 2010

Yn unol â'r dyletswyddau cyfreithiol o dan Ddeddf Cydraddoldeb 2010, wrth wneud penderfyniadau, rhaid i'r Cyd-bwyllgor Corfforedig dalu sylw dyladwy i'r angen i:

- (1) ddiddymu gwahaniaethu anghyfreithlon
- (2) hybu cyfle cyfartal, a
- (3) meithrin perthynas dda yn seiliedig ar y nodweddion gwarchoddedig.

8.2. Deddf Llesiant Cenedlaethau'r Dyfodol (Cymru) 2015

Mae Deddf Llesiant Cenedlaethau'r Dyfodol (Cymru) 2015 yn ymwneud â gwella llesiant cymdeithasol, economaidd, amgylcheddol a diwylliannol Cymru. Mae'r ddeddf yn gosod dyletswydd llesiant ar gyrfn cyhoeddus sydd â'r nod o gyflawni 7 nod llesiant, sef Cymru lewyrchus, gydnerth, iachach, fwy cyfartal gyda chymunedau cydlynus, diwylliant bywiog lle mae'r Gymraeg yn ffynnu, ac sy'n gyfrifol ar lefel fyd-eang. Drwy roi sylw i'r cyd-destun, mae'r argymhellion yn gydnaws â'r dyletswyddau hyn.

ATODIADAU:

Atodiad 1	Gwerthusiad Opsiynau
Atodiad 2	Strwythur Staff dros dro

YMATEB Y SWYDDOGION STATUDOL:

i. Swyddog Monitro - Awdurdod Lletya:

"Fe nodir y cyd-destun statudol ar gyfer cyflawni y swyddogaethau yn yr adroddiad. Mae'r CBC a'r modd i gyfloi ei staff eu oherwydd ei statws cyfreithiol. Yn ogystal mae hefyd wedi gosod y fframweithiau megis Polisi Tal mewn lle i gyflawni hyn. Mae'r hyn a argymhellir yn yr adroddiad yn caniatáu sefydlu strwythur staff a dirprwyo priodol i symud ymlaen i benodi. Mae'r adroddiad yn cyfeirio at y drosglwyddiad arfaethedig Bwrdd Uchelgais Economaidd Gogledd Cymru fydd yn golygu project ar y cyd gyda'r Cynghorau Cyfansoddol a partneriaid eraill i sefydlu natur a ffurf unrhyw drosglwyddiad. Bydd unrhyw adroddiad i'r CBC yn ddeiliant y gwaith yna."

ii. Swyddog Cyllid Statudol (Swyddog Adran 151 yr Awdurdod Lletya):

"Gallaf gadarnhau fod y strwythur arfaethedig yn gyson â chyllideb 2023/24 a osodwyd ar 13 Ionawr 2023. Gan nad yw'r swyddi wedi cael eu harfarnu eto, mae risg gall y graddfeydd cyflog fod yn wahanol i'r hyn sydd wedi ei gyllidebu ar ei gyfer ac os bydd hynny'n digwydd bydd angen gweithredu'n briodol gan gynnwys ystyried y strwythur neu drosglwyddo rhwng penawdau cyllideb. Mae hynny'n weithdrefn arferol wrth reoli cyllidebau a nid yw'n rwystr rhag symud ymlaen, ac rwyf yn cefnogi'r penderfyniad a geisir gan fod angen gweithredu'n amserol yn unol â gofynion statudol."

ATODIAD 1. GWERTHUSIAD OPSIYNAU

1. Gwneud Dim

Trosolwg: O ystyried bod y CBC wedi'i sefydlu a bod ganddo ddyletswyddau statudol i gyflawni Cynllun Datblygu Strategol a Chynllun Trafnidiaeth Ranbarthol, nid oes opsiwn 'Gwneud Dim' ar gyfer y ddwy swyddogaeth hon, ac nid yw 'gwneud dim' wedi'i adolygu ymhellach.

2. Cytundeb Lefel Gwasanaeth gydag 'Awdurdod Arweiniol'

Trosolwg: Un opsiwn efallai yw adnabod 'awdurdod arweiniol' o'r rhanbarth er mwyn rhoi cymorth swyddogion i'r naill swyddogaeth ofynnol a'r llall. Gellid dewis 'awdurdodau arweiniol' gydag ymrwymiad, adnoddau, arbenigedd, a brwdfrydedd i gyflawni'r canlynol:

- Cynllunio Strategol
- Trafnidiaeth Ranbarthol

Bydd angen ystyried pa adnoddau ychwanegol (os o gwbl) y bydd eu hangen i awdurdod arweiniol ddarparu'r gwasanaeth hwnnw a gomisiynir ganddynt.

Cryfderau a Chyfleoedd	Gwendidau a Bygythiadau
<ul style="list-style-type: none">• Mae arbenigedd mewn trafndiaeth a chynllunio eisoes yn bodoli o fewn awdurdodau lleol. Yn ymwneud â chynllunio a thrafnidiaeth, mae profiad o ddatblygu cynlluniau trafndiaeth a chynlluniau datblygu eisoes yn bod.• Mae strwythurau llywodraethu, rheolaethol a chymorth eisoes wedi'u datblygu ac yn weithredol e.e. cyllid/caffael/trafnidiaeth/ cynllunio. Llai o angen am ad-drefnu strwythurol.• Cyfle i ddau o'r awdurdodau lleol arwain ar swyddogaethau allweddol y CBC.	<ul style="list-style-type: none">• Mae capasiti adnoddau yn brin ar draws holl swyddogaethau llywodraeth leol, gydag awdurdodau lleol yn dweud eu bod yn cael trafferth recriwtio a chadw'r sgiliau sydd eu hangen, yn benodol ym maes Trafnidiaeth a Chynllunio. Y rheswm pennaf am hyn yw'r gwahaniaeth mewn cyflog/tâl gyda diwydiant preifat a cholledion diweddar staff allweddol i ALLau eraill a Thrafnidiaeth Cymru.• Gellid ystyried gogwydd sirol (diffyg didueddrwydd) a/neu bwysau gwleidyddol gan y gwleidyddion yn ardal yr awdurdod lleol os yw'r holl staff sy'n datblygu cynlluniau rhanbarthol wedi'u lleoli a'u rheoli o fewn un Cyngor yn unig.

<ul style="list-style-type: none"> • Nid yw'n gyfrinach nad yw mabwysiadu'r cysyniad o CBC wedi bod yn gysyniad cyffrous i lawer o'r awdurdodau lleol. Gall cael cyfrifoldeb arweiniol am swyddogaeth fynd ymhell i adeiladu ymrwymiad i'r CBC. (Er gwaethaf y gallai hyn hefyd fod yn fygythiad gan y bydd rhai'n ystyried ei fod yn creu mwy o waith i'w priod awdurdodau ac adrannau). • Byddai'r 'awdurdod arweiniol' yn darparu gofod swyddfa ac offer TGCh i swyddogion gyflawni eu dyletswyddau ar raddfa gystadleuol. 	<ul style="list-style-type: none"> • Byddai swyddogion yn gwasanaethu'r CBC a'i ofynion, felly byddai'r CBC yn dal i fod angen penodi i rolau Swyddog Arweiniol ("cleient deallus") a byddai angen i staff eraill gael eu neilltuo / recriwtio i'r CBC. • Blaenoriaethau lleol 'eraill' yn tynnu sylw swyddogion o ddyletswyddau'r CBC. • Mae yna fygythiad gwirioneddol iawn o fethu â dod o hyd i'r adnodd gofynnol ychwanegol i'w gyflawni yn effeithiol - gan adael staff yr awdurdod arweiniol i weithio ymhell uwchlaw capasiti rhesymol er mwyn cyflawni. Gall hyn arwain at gynnydd mewn lefelau salwch, straen ac yn y pen draw colli staff gwerthfawr i'n sefydliadau, tra byddai'r awdurdod arweiniol yn dal i gael ei contractio i gyflawni. • Gall Awdurdodau Lleol nad ydynt yn arwain ar swyddogaeth gael eu gadael yn teimlo ar yr ochr, a all arwain at adeiladu rhwystrau ac amgylchedd gwaith rhanbarthol anodd. • Byddai angen rhoi adnoddau i berthynas y cleient / contractwr yn y model hwn. Byddai risg recriwtio yn cael ei chynnal gan ddarparu'r gwasanaeth o dan drefniadau contract gwasanaeth. Yn yr un modd byddai'r atebolrwydd diswyddo yn gorwedd gyda'r awdurdod lletya pe bai'r trefniant yn dod i ben. Byddai angen gallu rheoli perthynas ar y CBC i gefnogi ei lywodraethiant a allai ddyblygu rolau lefel rheolwr.
---	---

3. Recriwtio staff yn uniongyrchol i'r CBC

Trosolwg: Mae'r CBC wedi'i sefydlu yn y fath fodd fel ei fod yn gallu recriwtio ei staff ei hun er mwyn cyflawni ei swyddogaethau. Pe bai hyn yn cael ei ddewis fel y ffordd ymlaen a ffefrir, bydd angen ystyriaeth ddyledus i opsiynau ynghylch y cefnogi ceisiadau am secondiad gan staff o unrhyw un o'r

6 awdurdod a recriwtio staff newydd. Bydd y dewis hwn hefyd yn golygu costau uniongyrchol am ofod swyddfa ac offer TGCh i staff gyflawni eu dyletswyddau, yn ogystal ag ystyriaeth am bensiynau/diswyddiadau/gwyliau blyneddol ac ati.

Roedd gwaith cynnar ar sgopio anghenion staffio ar ddiwedd 2021 yn nodi'r gofynion canlynol:

- **Datblygu Strategol:** Swyddg Arweiniol Cynllunio FTE + 2 x Uwch Swyddogion Cynllunio FTE
- **Trafnidiaeth Ranbarthol:** Swyddg Arweiniol Trafnidiaeth FTE + Uwch Swyddog Trafnidiaeth FTE

Cryfderau a Chyfleoedd	Gwendidau a Bygythiadau
<ul style="list-style-type: none"> • Yn caniatáu dull rhanbarthol go iawn, gan greu tîm rhanbarthol diduedd sy'n canolbwyntio ar gyflawni swyddogaethau'r CBC. <ul style="list-style-type: none"> – Mae'n galluogi i'r tîm ganolbwyntio'n llwyr ar gyflawni ei swyddogaethau yn rhanbarthol, a pheidio â chael eu tynnu gan weinyddiaeth dydd i ddydd awdurdodau lleol. – Mae'n creu didueddrwydd go iawn, drwy beidio â chael ei 'letya' o fewn awdurdod lleol a gweithio heb dynnu sylw gwleidyddol ar lefel lleol. – Tynnu ynghyd y bobl orau ar gyfer y swydd. – Darparu fframwaith ar gyfer cydweithio ar lefel ranbarthol • Yn caniatáu mynediad i bwl recriwtio ehangach a gallai ymateb i ostyngiadau staff ar lefel lleol. • Yn osgoi beichiau ychwanegol i staff yr awdurdodau lleol, a chaniatáu iddynt barhau i ganolbwyntio ar elfen gyflawni lleol eu rolau. • Yn darparu sicrwydd dros gyflawni ac yn lleihau'r risgiau i'r CBC ar Awdurdodau Cynllunio Lleol (LPA). • Gweithredu gweledigaeth polisi LIC ac yn agor cyfleoedd i sicrhau rhagor o gyfleoedd ariannu LIC. 	<ul style="list-style-type: none"> • Mae'r opsiwn hwn yn golygu dechrau tîm newydd o'r dechrau. Bydd angen datblygu pob elfen o werthuso swyddi, recriwtio, pensiynau, lleoliad swyddfa, offer TGCh, llywodraethu a strwythurau adrodd cyn y gallwn symud ymlaen gyda'r opsiwn hwn. • Yn yr un modd, os yw'n dîm hollol "newydd", efallai na fyddai ganddynt wybodaeth leol am drafnidiaeth ar draws y rhanbarth, gall hyn gymryd llawer o amser ac ymdrech i'w ddatblygu (gyda chefnogaeth gan yr ALLau). • Gall yr opsiwn hwn olygu goblygiad cost uchel oni bai bod hynny'n gysylltiedig ag economïau graddfa e.e., trosglwyddo'r Swyddfa Rheoli Portffolio. • Oedi wrth recriwtio - yr angen i greu strwythurau, disgrifiad swydd, gwerthuso swyddi, hysbysebu, cyfweld, o bosib ail-hysbysebu ar sawl achlysur. Ni fydd yr opsiwn hwn yn ateb cyflym. • Mae gwahanol risgiau gyda rolau'n rhai cyfnod penodol neu'n barhaol i'w hystyried. <ul style="list-style-type: none"> – Bydd swyddi parhaol yn codi cwestiynau am beth rydyn ni'n ei wneud gyda'r swyddi unwaith er enghraifft mae'r RTP wedi'i gyflawni? Pwy sy'n atebol am y costau wedi hynny?

<ul style="list-style-type: none"> • Cymryd y cyfle i adeiladu hwb rhanbarthol o arbenigedd a thîm canolog y gellir adeiladu arno yn y dyfodol, i gefnogi cynlluniau arbed costau ar draws y rhanbarth. Gallai hyn hyd yn oed gael ei weithio ar sail fasnachol. 	<ul style="list-style-type: none"> – Yn yr un modd efallai na fydd swyddi tymor penodol yn denu'r math o ymgeiswyr y byddem yn dymuno amdanynt nac yn wir unrhyw un o gwbl.
---	--

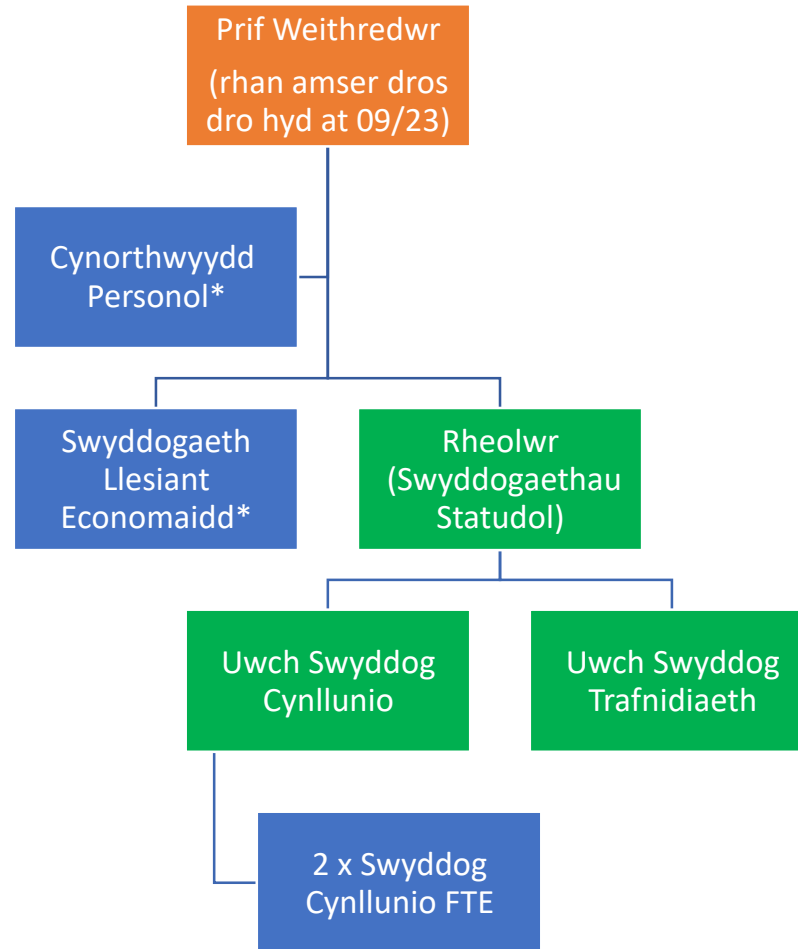
4. Contractio Ymgynghorwyr

Trosolwg: Efallai y bydd yn bosibl y gellir cyflawni llawer iawn o'r gwaith/adnodd ar gyfer cyflawni rhai o'r swyddogaethau trwy contractio gydag ymgynghorwyr. Fodd bynnag, bydd yr opsiwn hwn yn dal i fod angen lefel o gydlynun fewnol, boed hynny drwy awdurdod arweiniol neu'n uniongyrchol trwy'r CBC.

Cryfderau a Chyfleoedd	Gwendidau a Bygythiadau
<ul style="list-style-type: none"> • Yn lleihau'r tebygolrwydd o golli staff allweddol o awdurdodau lleol i'r CBC a gwaith y CBC. • Cwmpas a ffocws clir, os yw'r 'briff' yn un diffiniedig. • Mae'n creu didueddrwydd, drwy beidio â chael ei 'letya' o fewn awdurdod lleol. • Mae'n gyfle i ddod â'r arbenigedd sydd ei angen i mewn i gyflawni allbwn y swyddogaeth. • Ni fyddai angen strwythurau rheoli newydd (oni bai am rôl y cleient). • Cychwyn cyflym tra'n aros am brosesau caffael. • Cyfle i ddefnyddio'r arbenigedd a'r wybodaeth i uwchsgilio'r rhanbarth. • Mae'n anochel y bydd swyddogaethau cynllunio a thrafnidiaeth y CBC angen elfen o waith ymgynghori yn ystod datblygiad y cynlluniau. 	<ul style="list-style-type: none"> • Opsiwn cost uchel iawn, ar draws Trafnidiaeth a Chynllunio yn benodol. • Os yw'r 'briff' yn un diffiniedig, yna byddai unrhyw ychwanegiadau yn golygu cost ychwanegol, gan fod gan ymgynghorwyr allanol ysgogiad ffi/elw hefyd. • Mae gorddibyniaeth ar ymgynghorwyr yn gallu golygu colli arbenigedd, cynaliadwyedd, ac olyniaeth o fewn y rhanbarth. • Mae'r gofyn yn parhau o ran penderfynu pwy sy'n cydlynu gwaith unrhyw ymgynghorwyr. Byddai'n dal i fod angen cleient deallus proffesiynol o fewn y CBC neu awdurdod lleol i gomisiynu a chontractio. • Dibyniaeth ar Swyddogion LPA i wirio'r gwaith a llywio'r ymgynghorwyr. • Gallai sefydlu'n gyflym fod ar draul unrhyw waith dilynol fod ar gost ychwanegol i'r CBC, tra bod Llywodraeth Cymru yn parhau i fireinio'r briff.

<ul style="list-style-type: none">- Gallai fod cyfle am fodel hybrid o recriwtio tîm craidd isafswm a chymorth ymgynghorol.- Gall ymgynghorwyr fynd i'r afael â'r angen am arbenigedd, tra gallai cydlynu, gwybodaeth leol, cleient deallus a chynaliadwyedd gael eu cynnal drwy'r tîm craidd.• Gall defnydd rhannol o ymgynghorwyr fynd i'r afael â bylchau neu oedi wrth recriwtio.	<ul style="list-style-type: none">• Diffyg 'ymrwymiad' ar sail hir-dymor.• Oedi cyn sefydlu / caffael a fyddai'n dal angen cefnogaeth yr ALI.• Llai o brofiad gyda chyswllt Aelodau a materion ymddiriedaeth.• Y bygythiad y gallai'r tendr llwyddiannus ddod gan gwmni heb unrhyw wybodaeth leol go iawn a dim ymrwymiad go iawn i'r weledigaeth ar gyfer y rhanbarth, nac yn wir yn genedlaethol i Gymru.• Bydd manteision economaidd cyflogi staff proffesiynol o fewn y rhanbarth yn cael eu colli.
---	---

ATODIAD 2. STRWYTHUR STAFF DROS DRO



ALLWEDD:

OREN:

Penodiadau dros dro

GWYRDD:

Penodiadau parhaol

GLAS:

Penodiadau'r dyfodol

* Dynodi staffio sydd ynghlwm â Swyddfa Portffolio bresennol Uchelgais Gogledd Cymru a allai ffurfio swyddogaeth 'Llesiant Economaidd' y CBC yn y dyfodol. Caiff papur ar y trosglwyddiad hwn ei gyflwyno i'r Pwyllgor yn ystod Chwarter 1: 2023/24.